



ASSOCIAZIONE
LOUIS TURENNE

IL NOSTRO GIORNALE

PERIODICO D'INFORMAZIONE E DI CONTATTO CON GLI ASSOCIATI
ANNO SOCIALE 2007 n. 12 Febbraio 2007

I notiziari vengono redatti dai Soci Collaboratori secondo quanto deciso nell'Assemblea Generale del 2004

In questo numero:

- Un particolare caro saluto
- Manfredi risponde alla vostra domanda:
“Ma Voi, che onde misurate?”
“Cosa significano le misurazioni che effettuate?”
- “S.O.S.” Casi difficili : *aggiornamento*
- Non si poteva aspettare più a lungo...
abbiamo preso una decisione improrogabile per risanare i muri della nostra Sede

Un caro saluto a Virginia...

Per dieci anni e più abbiamo camminato insieme, prima allegri e poi piano piano sempre meno allegri, ma convinti fino all'ultimo che ce l'avresti fatta. Non è stato così e ora ti pensiamo lassù, più bella la più serena più gioiosa che mai.

È inutile per noi, rimasti qui, interrogare il destino con i soliti:
“...Perché? ...Come mai?”

Ci manchi tanto, ma solo con il corpo; sentiamo il tuo Spirito e ti pensiamo viva, Viva di quella Vita che invano hai cercato quaggiù, ma che ora hai sicuramente trovato lassù. Ciao Virginia.

Nei precedenti numeri abbiamo promesso di rispondere ad alcune domande che ci avete espresso. Non si è potuto farlo subito per motivi di spazio, ma in questo numero cominciamo col rispondere alla prima:

Ma Voi, quali Onde misurate?

Cosa significano o indicano le misurazioni che effettuate?

Manuel Manfredi racconta...

Sono le domande più frequenti che mi pervengono ed è bene che io dia delle risposte. Nel farlo però, non posso nascondere, incontro sempre il problema del linguaggio da usare. Le nostre pubblicazioni vanno in mano a lettori diversamente edotti in materie di Scienza per cui mi diventa difficile trovare il modo di rispondere a domande, che comunque di scienza trattano, riuscendo a farmi capire da tutti. Ciò mi costringe a cercare ed utilizzare esempi facili, qualche volta grossolani, ma gli unici che riesco ad immaginare. Le seguenti due pagine sono impegnative, Vi chiedo dunque pazienza. Per tutti coloro che conoscono già bene l'argomento recupero il detto latino: “jucunde repetita juvat”. Vengo al tema:

LA CELLULA (per la Chimica)

È la più piccola unità vivente, di forma e dimensioni varie (per lo più microscopiche). Un insieme di cellule forma un tessuto, i tessuti formano gli organi, un insieme di organi ed apparati forma un corpo. La cellula guardata al microscopio appare costituita da una membrana nella quale sono presenti sostanze chimico-organiche quali: micelle, liquidi cellulari, proteine, acidi, etc. Tutte le sostanze chimiche dentro e fuori dalla cellula partecipano insieme ai fenomeni della riproduzione cellulare, a quelli degli scambi, della costruzione e via dicendo. Così è la cellula per come vista nel suo aspetto chimico-organico (materiale).

LA CELLULA (per la Fisica di Turenne)

Turenne, che non era un chimico ma un fisico, invece di studiare la materia (cosa già fatta dai chimici) ne studiò le caratteristiche vibratorie. Partì dal presupposto che tutti i processi chimici all'interno della cellula devono, per forza, essere causati e gestiti da una sorta di “motore” che ha il compito di produrre le correnti e le forze che animano la vita della cellula e le permettono una corretta funzionalità.

Fece qui una delle sue più importanti scoperte.

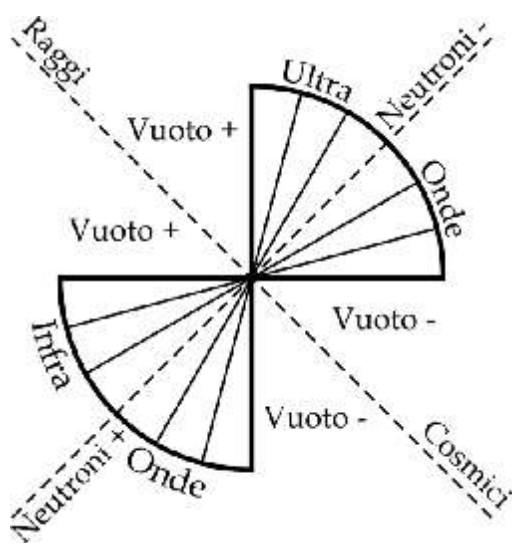
Ora, per continuare e comprendere, bisogna che dimentichiamo l'aspetto materiale e chimico della cellula, per considerare il suo aspetto ondulatorio.... Bisogna fare il solito sforzo d'immaginazione perché questo meccanismo NON si può vedere neppure col microscopio, ma penso che ormai siate abituati.

Vediamo dunque adesso cosa scopre Turenne:

Mi aiuto con un esempio. Avete presente quella rotellina che c'è dentro gli orologi, che non fa mai un giro intero, ma che va un po' a destra (tic) e un po' a sinistra (tac), in un continuo "oscillare" su sé stessa e che si chiama appunto 'bilanciere'? Bene. Ogni "oscillazione" (tic-tac) produce uno shock, una piccola onda d'urto, una vibrazione dalla quale esce un'onda che si propaga nello spazio. E' facile capire che un movimento rallentato del 'bilanciere' produce un'onda di un certo tipo e che un movimento accelerato ne produce una diversa. Ricordate tutti, spero, che le onde si distinguono per le loro caratteristiche "altezza - lunghezza - frequenza" e, secondo le altre scoperte di Turenne, anche per le "informazioni" che esse trasportano.



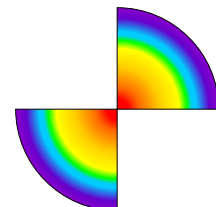
All'interno di ogni cellula vivente esiste, esattamente sovrapposta alla struttura biochimica, una speciale "forma" invisibile - costituita da onde complesse, fatta in modo da ricordare "una farfalla": Oscillando a destra e a sinistra anch'essa provoca uno shock da cui parte l'onda che si propaga nello spazio. Se e quando il ritmo di oscillazione della "farfalla" è perfetto, le onde che si propagano hanno tutte obbligatoriamente una "lunghezza" corrispondente a $m.0,0000032$ (questa misura amplificata 2.500.000 volte da gli 8 m.) Ecco, questa è l'onda che noi rintracciamo e che misuriamo (Vedi:Turenne). Qui sotto a sinistra, per la prima volta, Vi faccio vedere come Turenne disegna la "forma" (diciamo lo "spettro") della struttura "oscillante" presente in ogni cellula viva: sembra proprio una farfalla!



A destra vedete la farfallina divenuta poi il "logo" dei Momos e che appare in tutte le nostre pubblicazioni. Si tratta appunto di un'immagine schematizzata che riflette le onde della struttura riportata a sinistra. Come constatate, non c'è nulla di casuale e gratuito nel Metodo Turenne.

Questa "forma matrice vibrante" presente in ogni cellula viva, ha la stessa funzione-motore del 'bilanciere' dell'orologio. Anch'essa, impernata sul centro, compie un movimento di oscillazione prima a destra e poi a sinistra.

Se e quando il ritmo di oscillazione della "farfalla" è perfetto (cioè si articola alla giusta frequenza e con perfetta regolarità), le onde che si propagano da quel movimento si presentano obbligatoriamente con una "lunghezza" corrispondente a $m.0,0000032$ (32 nanometri): questa è dunque la condizione di una cellula vibratormente SANA.



il concetto di SALUTE per Turenne

si appoggia proprio su questo fenomeno, tanto preciso, profondo e all'origine di tutti gli altri fenomeni. Dal perfetto e ordinato ritmo di oscillazione della "farfalla" dipendono essenzialmente tutti i processi chimici all'interno della cellula stessa: anche piccole alterazioni del ritmo oscillatorio della farfalla bastano a compromettere le delicatissime funzioni chimiche cellulari e produrre flocculazione (morte della cellula).

Mi si chiede spesso come Turenne ha potuto leggere e quantificare misure tanto piccole - infinitesimali - se all'epoca non esistevano strumenti tecnologici adatti. Da studioso ricercatore qual'era, trovò il modo di ovviare al problema rintracciando, leggendo e misurando le onde su una "scala amplificata", secondo la legge delle armoniche. Per dare l'idea di cosa s'intende per "armonica", richiamo alla vostra mente la serie di cerchi che si formano e si allargano sull'acqua dopo che vi è stato gettato dentro un sasso. Ognuno dei cerchi è un'armonica d'onda del punto in cui il sasso ha toccato l'acqua e su ogni cerchio si possono rintracciare informazioni relative alla natura del sasso caduto nell'acqua, alla velocità con cui è caduto, etc. A chi è esperto di musica ricorderò la scala delle "ottave" sulla tastiera del pianoforte. L'armonica d'onda trovata da Turenne, utile a misurare dimensioni tanto piccole, coincide sulla "scala" delle risonanze ad un'amplificazione di 2.500.000 volte la "realtà". Moltiplicando infatti 32 nanometri per 2.500.000 volte si ottiene una misura corrispondente a 8mt. (scala su cui ha poi egli ha impostato tutti i suoi strumenti di lettura e di misurazione). Di solito le persone rimangono perplesse leggendo sulle nostre schede d'esame valori del tipo: $m.7,80\dots$. E' ovvio che nella cellula non esistono misure del genere.

Per avere la misura reale, dividerò $7,80 \times 2.500.000$ volte e troverò la misura di 31,2 nanometri.

Dunque, alla domanda: "Ma voi, cosa e quali onde misurate?", riassumendo rispondiamo:

Il Metodo Turenne rintraccia le onde emesse dalle cellule, ne misura la loro lunghezza e la rapporta alla misura ideale di 8m. Ogni misura inferiore indica che è in atto una disfunzione del sistema vitale della cellula (o di un insieme di cellule, per esempio tessuti e organi). Vorrei consideraste che le misure sotto gli 8m. costituiscono il "primo inizio in assoluto" di qualsiasi disfunzione o affezione chimico- organica.

Detto questo, è facile capire perché bisogna riportare urgentemente tutte le lunghezze d'onda a 8m.

In quanto detto fin qui, c'è la spiegazione del perché il Metodo Turenne non è da considerare un metodo medico nel senso corrente del termine - come noi ricordiamo sempre. Il Metodo Turenne si occupa essenzialmente del ripristino della Salute di fondo, ma non alla cura delle malattie con terapie e prodotti (riservati alle varie Medicine). Anche se ai più la differenza sfugge, sappiate che tra le due attività c'è una differenza sostanziale! Badate bene e ricordate: E' possibile non soffrire di malattie specifiche o disturbi e contemporaneamente **"non essere in Salute"...**

La Fisica di Turenne, come avrete certamente compreso, verifica l'ordine o il disordine vibratorio delle cellule, da cui deriva tutto: la salute vera, i malesseri, le disfunzioni leggere e gravi e le malattie tutte. Quando Turenne interviene per indurre l'ordine, lo fa alla "radice" e lo fa "aggiustando" i ritmi oscillatori i quali, affermiamo per esperienza, non vengono raggiunti e modificati da alcun altro tipo di terapia oggi conosciuto. Va da sé che, una volta predisposto tale ordine, tutto potrà funzionare meglio e le buone terapie promosse dal medico avranno maggior successo. Le Medicine (tutte) hanno invece il compito, come possono, di riconoscere il male e di medicarlo. Raramente o quasi mai si occupano della sua origine profonda..

Deduzioni, riflessioni, precisazioni e ulteriori informazioni relative al succitato argomento

L'orologio: Quando il ritmo di oscillazione del bilanciere rallenta, ce ne accorgiamo perché l'orologio "resta indietro" con l'ora...

La cellula: Quando il ritmo di oscillazione della "farfalla" all'interno delle cellule si altera, NESSUNO SE NE ACCORGE ...! Ahimè, davvero ahimè! (Continua nel prossimo numero)

S. O. S. Situazioni critiche e difficili ... A cura di M. Manfredi

Questa volta non ho delle belle notizie. Entrambi i nostri amici hanno subito un calo d'onda rispetto alla precedente misurazione. Questi due casi sono davvero difficili. Li commenterò in modo da spiegarVi cosa è successo:

A destra la scheda del Signor U.G. affetto da **Maculopatia retinica** (detta **Sindrome di Stargard**) di origine genetica (?). Da qualche mese stiamo influenzando il Signor U.G. con onde dei Momos (un po' assunte direttamente e un po' trasmesse a distanza) allo scopo di rimettere in ordine il sistema vibratorio delle cellule degli occhi con tutte le loro componenti. Da quanto avete appreso nelle pagine precedenti, si tratta d'un intervento fondamentale - di base - primario. Il fatto è che attaccato agli occhi, scusate la battuta, c'è tutto il corpo della persona - corpo che va soggetto ad un'infinità di alti e bassi causati dall'esterno e dall'interno della persona stessa. Per questo fatto il lavoro diventa laborioso e lungo, d'altronde sarebbe impensabile pretendere di riordinare gli occhi senza riordinare contemporaneamente tutto il corpo. Dall'ultima misurazione, come vedete, c'è stato un abbattimento di molti valori. Però V'interessera sapere che tutto è dovuto ad onde nocive tipiche delle teleradiodiffusioni...antenne, cellulari (a proposito, è possibile che il nostro amico porti addosso e usi un telefonino non protetto...) - Sapete perché dico così? Perché tutte le voci che sono cadute, compresa l'acidità del sangue (45) rimontano con l'onda del Momos ATS-FIELD!!! Semmai qualcuno di Voi avesse ancora dei dubbi sul telefonino... rifletta sulla scheda qui a fianco! Spero comunque di rimetterlo in ordine in poco tempo con ATS. In questi giorni il Signor U.G. Inizia a bere per un mese le sue "3 Acque Pesanti" debitamente caricate. Mi aspetto dal trattamento i buoni esiti che ha già dato in altri casi.

ONDE INDISPENSABILI PER LA VITA				
Esame del	25. 7. 06	5. 12. 06	20-2-07	
ENERGIA VITALE	32%	45%	45%	100%
DISCO "ZODIAC"	Inf/A/Infra	Infra B	Infra B	Infra B/N
ONDA GEN. DI SALUTE	7,69	7,98	7,95 *	8
EL. D	7,32	8	7,91 *	8
METALLI e MINERALI	7,41	8	7,80 *	8
RIFLESSI CEREBRALI	5	10	7	10
PSICHIISMO	20	25	23	25
SANGUE PH (acidità)	55 <small>acido</small>	40/41	41	40/41
SANGUE Rapp. Globuli	59	62	60 *	62
Sost. CEREBRALE Bianca	7,67	8	7,94 *	8
Sost. CEREBRALE Grigia	7,68	7,98	7,94 *	8
Sist. Nervoso Simpatico	7,70	8	7,94 *	8
MIDOLLO SPINALE	7,67	7,91	7,94 *	8
IPOFISI	7,67	8	8	8
OCCHI	7,55	7,91	7,94 *	8
Onda malattia su OCCHI	7,61	8 (parita)	8	8
PROSTATA *****	7,35	7,90	7,92	8
Onda malattia su PROSTATA	7,65	8 (parita)	8	8

ONDE CHE SOFFOCANO ED UCCIDONO LA VITA				
Esame del	25. 7. 06	15. 11. 06	20-2-07	
ONDE NOCIVE GEN.	7,65	8	7,85 *	8
TARE EREDITARIE	7,85	8	8	8
ONDE DI MALATTIE	7,65	8	8	8
PARA	7,50	7,95	7,90 *	8
PARASSITI INTERNI	7,65	7,91	7,91	8
PARASS. su PROSTATA	7,74	7,96	7,91 *	8
FLOCCULAZIONE	92%	5 %	12 %	0%
TOSSICOSI ENDOG.	7,60	8	8	8
TOSSICOSI ESOG.	7,60	7,98	7,90 *	8

ONDE INDISPENSABILI PER LA VITA DELLE CELLULE				
Esame eseguito in data	6-7-06	9-12-06	20-2-07	
ENERGIA VITALE	55%	63%	63%	100%
DISCO "ZODIAC"	Uv-RI	Infra/B	Infra/B	Inf U/B
ONDA GEN. DI SALUTE	7,65	7,97	7,95	8 m.
EL. D	7,56	7,91	7,80 *	8 m
METALLI e MINERALI	7,45	7,91	7,91	8 m
RIFLESSI CEREBRALI	6	9	9	10
PSICHIISMO	22	23	24	25
SANGUE PH (acidità)	40	41	45 *	40/41
SANGUE Rapp. Globuli	62	62	62	62
OCCHIO (intero)	7,52	7,86	7,94	8 m
CORNEA	7,55	7,90	7,94	8 m
CRISTALLINO	7,55	7,90	7,91	8 m
RETINA	7,51	7,90	7,90	8 m
NERVO OTTICO	7,51	7,86	7,90	8 m

ONDE CHE SOFFOCANO ED UCCIDONO LA VITA				
Esame eseguito in data	6-7-06	9-12-06	20-2-07	
ONDE NOCIVE GEN.	7,61	7,94	7,80 *	8 m
TARE EREDITARIE	7,87	7,96	7,98	8 m
ONDE DI MALATTIE	8	7,95	7,98	8 m
PARA	7,70	7,90	7,92	8 m
PARASSITI INTERNI	8	8	7,92 *	8 m
FLOCCULAZIONE	88%	15%	21% *	0%
TOSSICOSI ENDOG.	55%	0%	0%	0%
TOSSICOSI ESOGENA	25%	15%	18% *	0%

NOTA: al 20/2/07 - TUTTI I CORPI SONO SBLOCCATI

Il Signor M.S. afflitto da **malattia degenerativa della Prostata**, con notevole compressione degli occhi e con un problema alla colonna vertebrale, è sotto cura medica ospedaliera e dai primi dell'anno viene sottoposto ogni giorno a terapia radiante. "Bomdardano" i tessuti malati con raggi specifici e molto forti. Per quanto dette terapie siano ritenute necessarie dagli specialisti e per quanto oggi si cerchi di colpire solo (?) le cellule malate per non danneggiare anche quelle sane, il corpo tutto ne risente. Le misurazioni hanno rilevato una consistente presenza di onde nocive dovute ai raggi in questione e che hanno causato la caduta persino delle onde dei tessuti cerebrali. L'onda generale di salute si è accorciata, il rapporto di forza tra i globuli bianchi e quelli rossi è saltato, l'Elettricità D. (quella buona) è calata, ne hanno risentito anche i minerali ed i metalli del corpo..... Il Signore usa in mano EL.D, PARA ed il RAN ogni giorno dopo la terapia. Io aggiungerò da qui PIERRE PH. e PHECGOMEL. Per fortuna ha tenuto bene l'onda del Disco Zodiac, che è un'onda vitale su cui contiamo per la "risalita" di tutte le vibrazioni. Come constatate, utilizziamo appieno il Metodo sia con misurazioni continue di verifica che con l'utilizzo delle onde Turenne per i relativi aggiustamenti. Tutto ciò rappresenta sicuramente un aiuto, un aiuto sottile ma efficace !

NON SI POTEVA ASPETTARE PIU' A LUNGO....

Molti di Voi, entrando in Sede, avranno certamente notato che in diversi luoghi della casa i muri si sono riempiti di acqua: l'assorbono dal terreno e, mano a mano che s'imbevono, lasciano cadere intonaco e tinteggiatura. Il nostro associato Sig. Tosi con tanta buona volontà si è dato un gran da fare per scrostare e ripinturare in continuazione per rendere presentabili i locali agli occhi dei visitatori. Comunque il problema di fondo esiste e va peggiorando di giorno in giorno. A dir la verità ci siamo sempre preoccupati di cercare e trovare una soluzione, ma la soluzione non è per nulla facile (chi conosce, sa!). Interventi di bonifica del genere si fanno continuamente dappertutto, basta dare un'occhiata in Internet per rendersi conto di quanto queste situazioni siano diffuse e di quante Aziende si offrono proponendo le loro soluzioni. Pressoché tutti intervengono creando due solchi nei muri



perimetrali (uno sopra l'altro a una distanza di circa un metro) ed inserendovi due cavi di rame alimentati con corrente elettrica. Per quanto sappiamo, circondare la casa con fili elettrici non è una bella cosa, non solo per noi ma per tutti! Ormai tutti Voi Associati siete consapevoli di ciò. In fondo questo è stato il motivo del nostro ritardo; si aspettava di trovare una tecnica efficace ma meno invasiva. Ecco la ragione per cui abbiamo tardato a provvedere.



Un bel giorno...

Il Signor Falchetti, nostro Socio collaboratore sempre attento, ha trovato e portato in Sede la pubblicità d'una Ditta che rappresenta e distribuisce in Italia un sistema di prosciugamento dei muri inventato in Germania.



Si tratta d'un procedimento diverso da quelli già detti: niente rotture di muri e niente cavi elettrici che girano intorno alla casa. A seguito dei suoi studi l'ideatore del nuovo Sistema raggiunge lo scopo mediante un "oggetto" (che vedete riprodotto qui accanto) da appendere al soffitto la cui funzione consiste nell'invertire la "polarità" dell'aria. A seguito di tale fenomeno le acque, invece di risalire nei muri, ridiscendono nel terreno. L'apparecchio in argomento non è alimentato da corrente elettrica ma dalle energie naturali presenti in luogo: al suo interno c'è una serie di cunicoli atti a capovolgere appunto la polarità dell'aria. Questo metodo ci è apparso molto interessante.

La documentazione che attesta i risultati ottenuti è ampia ed importante, pensate che sono stati risanati castelli e palazzi molto noti come l'Hermitage e altri...! I Soci responsabili per le decisioni di questo tipo si sono riuniti e hanno deciso di contattare la ditta per gli accordi del caso. Il costo è piuttosto alto (5.500 euro) ma, vista la necessità e considerato l'aspetto ecologico del metodo impiegato, non ci sono stati dubbi. I tecnici della ditta hanno eseguito i rilievi e le misurazioni dello stato attuale, hanno installato l'apparecchio e ritorneranno periodicamente per verificare l'andamento. Ci vorrà del tempo (3 anni almeno), però garantiscono il risultato...!

Il sistema Aquapol di prosciugamento dei muri si basa sui principi fisici della Gravomagnetocinesi.

